

# Maisons de Santé Rurales

Vos **10** QUESTIONS

Nos **10** RÉPONSES



UNE RÉPONSE D'AVENIR AUX PROBLÈMES DE DÉMOGRAPHIE  
DES PROFESSIONNELS DE SANTÉ

L'essentiel  
et plus encore



santé  
famille  
retraite  
services

# 1 ) QU'EST-CE QU'UNE MAISON DE SANTE RURALE ?

Une Maison de Santé Rurale (MSR) est avant tout un lieu physique de regroupement, en milieu rural, pour des professionnels de santé issus de disciplines différentes offrant des soins courants et un accompagnement, en journée, à la population.

# 2 ) EN QUOI LES MAISONS DE SANTE RURALES PEUVENT-ELLES ETRE UNE REPONSE AUX PROBLEMES DEMOGRAPHIQUES DES PROFESSIONNELS DE SANTE ?

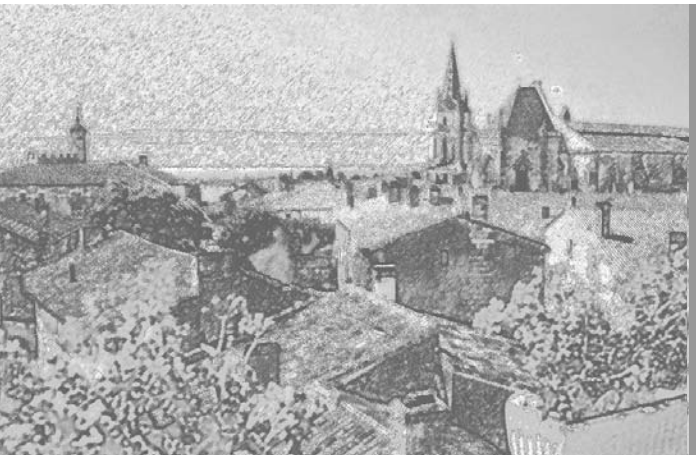
Les territoires ruraux souffrent d'**une faible attractivité** à l'égard des professionnels de santé. Certaines zones sont déjà particulièrement désertifiées et de nombreux départs à la retraite sont prévus entre 2008 et 2015. Ceux-ci ne seront pas compensés par le nombre de professionnels de santé nouvellement formés.

De plus, il convient de tenir compte **des conditions d'exercice nouvelles** auxquelles prétendent les professionnels de santé aujourd'hui. Ces attentes doivent, en outre, être conciliées avec des exigences croissantes qui pèsent sur les praticiens en terme de qualité, de globalité et de continuité des soins.

Seul un outil ouvert à l'innovation (médicale et sociale, professionnelle et technologique), fondé sur un modèle économique cohérent, peut répondre à ces défis majeurs.

Dans ce contexte, l'exercice des professionnels en interdisciplinarité en général, et au sein de Maison de Santé Rurale en particulier, apporte un certain nombre de réponses :

- **répondre** à la désaffection de l'exercice isolé (les nouveaux installés recherchent l'exercice de groupe),

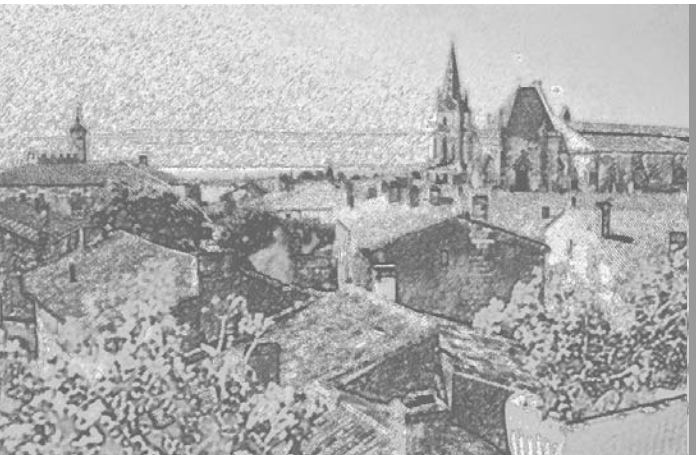


# Maisons de Santé Rurales

- **permettre** le maintien d'une offre de soins de qualité accessible à tous et adaptée aux besoins de chacun,
- **développer** la coordination des soins (réseaux, délégation de tâches, prise en charge des maladies chroniques...), la prévention et l'éducation sanitaire,
- **favoriser** l'articulation avec les réseaux de santé et services sociaux du territoire,
- **mettre en place** un contexte favorable à l'émergence des nouvelles technologies (dossier médical personnel, télémédecine...).

Pour les professionnels de santé, l'exercice en maison de santé rurale présente de nombreux avantages répondant à leurs attentes parmi lesquels :

- **concilier** exercice professionnel / vie privée,
- **diminuer** le temps de travail par une meilleure permanence des soins,
- **exercer** dans des organisations collectives,
- **répondre** aux exigences croissantes qui pèsent sur eux en terme de qualité, de globalité, de continuité des soins.



# Maisons de Santé Rurales

### 3 ) QUELLES SONT LES CARACTÉRISTIQUES D'UNE MAISON DE SANTE RURALE ?

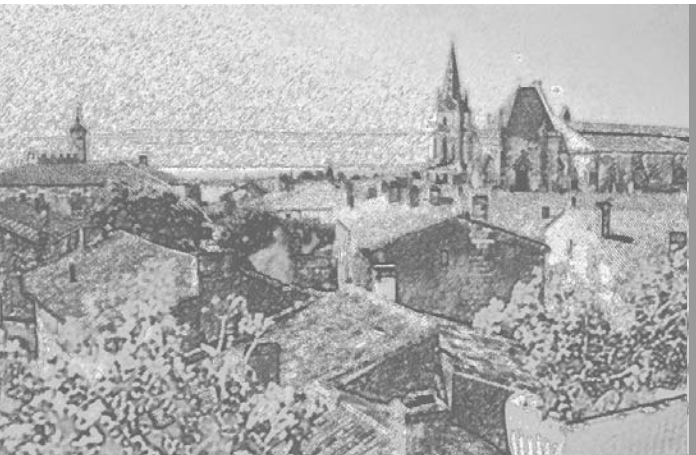
Les caractéristiques principales sont :

- l'implantation en milieu rural,
- **la pluridisciplinarité** des intervenants,
- l'exercice en interdisciplinarité,
- **l'articulation avec les réseaux de santé et services sociaux** du territoire,
- l'ouverture à **tous types de publics** ainsi qu'une **dimension professionnelle et évolutive** du projet prévoyant l'association de nouveaux professionnels à court terme.

### 4 ) POURQUOI LA MSA ENCOURAGE-T-ELLE LA CREATION DE MAISONS DE SANTE RURALES ?

L'accompagnement par la MSA de projets de Maisons de Santé Rurales vise à démontrer, aux yeux des jeunes professionnels de santé en priorité, qu'il est possible de concilier durablement leurs souhaits individuels (mieux articuler vie professionnelle et vie privée, investir dans un outil de travail facilement valorisable...) et socioprofessionnels (redécouvrir la médecine de famille, exercer en groupe y compris en lien avec d'autres professions...). Ils peuvent bénéficier **du soutien de partenaires essentiels** sur le terrain (caisses d'assurance-maladie, collectivités locales, services préfectoraux, agences de développement).

Les projets en cours de réalisation, accompagnés par la MSA, s'inscrivent en effet dans une **dynamique gagnant-gagnant** pour l'ensemble des acteurs concernés.

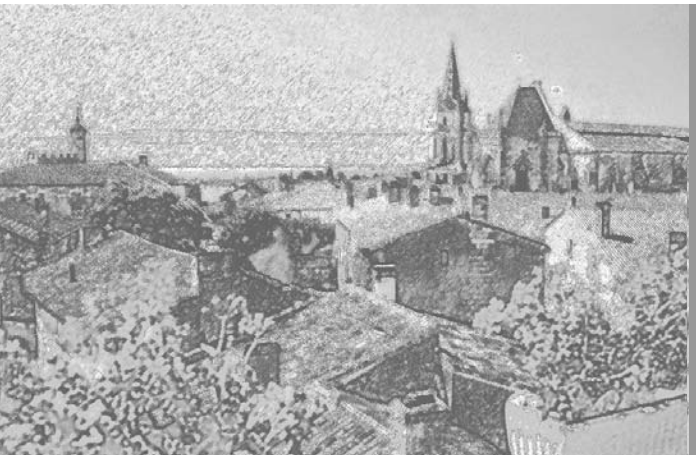


# Maisons de Santé Rurales

# 5 ) QUELS ENGAGEMENTS POUR LES PROFESSIONNELS EN MAISONS DE SANTE RURALES ?

Si la MSA n'impose aucune forme et organisation standardisée dans les projets qu'elle accompagne, elle demande toutefois un engagement des professionnels de santé en terme de projet de soins, à savoir :

- **pluridisciplinarité** des maisons de santé avec au moins la présence de deux médecins généralistes, deux Infirmières diplômées d'Etat et d'un masseur kinésithérapeute (sauf en cas de démographie locale particulièrement déficitaire),
- **accessibilité aux soins** : c'est l'accessibilité de tous aux soins qui doit gouverner l'implantation (garantir des soins de proximité) mais aussi le niveau d'équipement des futures maisons de santé (favoriser le quotidien des personnes à mobilité réduite),
- **coordination et continuité des soins** (tenue d'un dossier médical personnel (DMP), réunions de coordination, prise en charge spécifique de certaines pathologies (diabète...),
- **amélioration et modification** des conditions d'exercice des professionnels avec des engagements en matière de permanence ou de qualité des soins.



# Maisons de Santé Rurales

## 6 ) EN QUOI LES MAISONS DE SANTE RURALES PEUVENT-ELLES ETRE UNE OPPORTUNITE POUR LES COLLECTIVITES TERRITORIALES ? (Communes, Communauté de Communes)

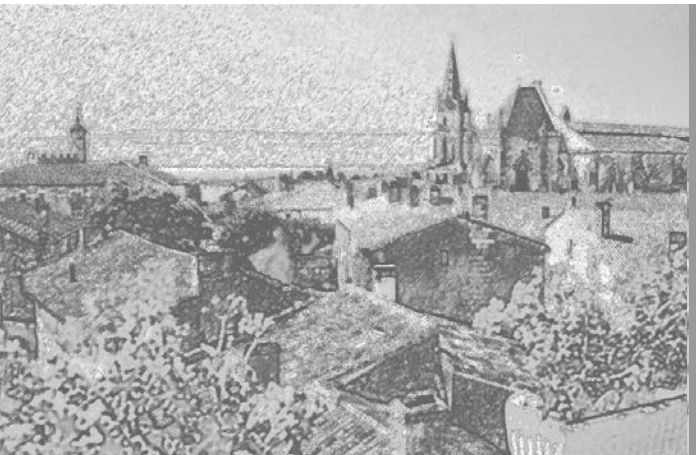
La Maison de Santé Rurale représente une opportunité pour les communautés de communes et pays qui souhaitent :

- **maintenir** une offre de service de santé de proximité,
- **être** des acteurs de l'innovation en santé,
- **faire** un investissement économique d'avenir.

## 7 ) COMMENT NAIT UN PROJET DE MAISON DE SANTE RURALE ?

Un projet de Maison de Santé Rurale peut naître à l'initiative de professionnels de santé (dans la plupart des cas, médecins) ou de collectivités territoriales (communes, communautés de communes...), d'une envie d'améliorer les conditions de travail et d'attirer de nouveaux professionnels.

Pour que le projet voit le jour, il faut dans tous les cas que plusieurs professionnels (médecins, masseurs-kinésithérapeutes, infirmiers...) portent le projet avec l'appui et la collaboration de la commune ou la communauté de communes.



# Maisons de Santé Rurales

## **8 ) QUELLE EST L'IMPLICATION**

### **DE LA MSA DANS LES PROJETS ?**

Forte de son implication dans le tissu local, de sa légitimité et de son expertise en offre de services, sanitaires et sociaux, la MSA se positionne en « fil rouge » pour les professionnels de santé dans des projets complexes et multi partenariaux associant d'autres acteurs, privés comme publics et aide à inscrire les projets dans une dynamique de territoire.

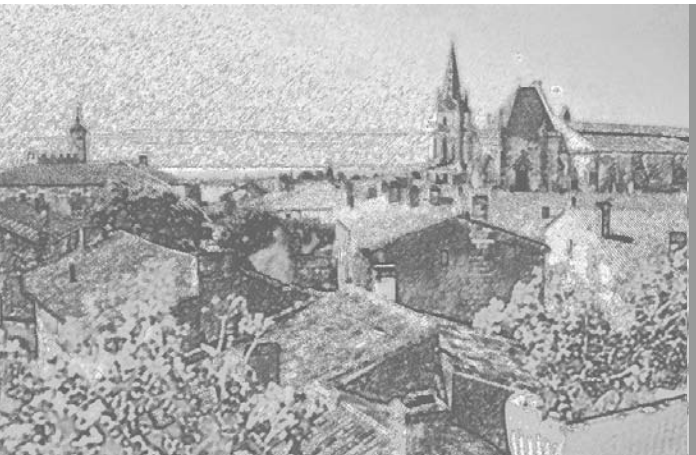
La MSA peut ainsi favoriser la synergie des professionnels de santé et élus et veiller au maintien du lien entre ces différents acteurs tout au long de leur projet.

De par ses compétences en ingénierie médico-sociale, elle accompagne le montage de projets, notamment sur le plan juridique, immobilier et financier et aide à l'élaboration des projets de soin et de santé.

## **9 ) COMBIEN DE TEMPS POUR LE MONTAGE**

### **D'UNE MAISON DE SANTÉ RURALE ?**

Il faut compter entre 2 et 3 ans pour monter une Maison de Santé Rurale. Le temps nécessaire à la mobilisation des acteurs (professionnels de santé, collectivité territoriale), à l'élaboration du projet (plus qu'un projet immobilier, c'est un projet collectif sur le « travailler ensemble ») et à la recherche de financement est souvent long, mais nécessaire pour garantir l'aboutissement du projet et en assurer la pérennité.

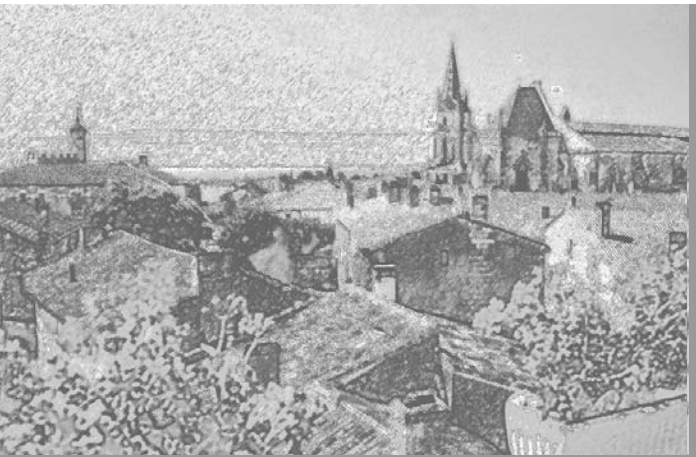


# Maisons de Santé Rurales

# 10) LA MSA ACCOMPAGNE-T-ELLE D'AUTRES PROJETS PORTANT SUR L'ORGANISATION DES SOINS DANS LES TERRITOIRES RURAUX ?

Oui, la MSA s'investit notamment dans :

- **les réseaux gérontologiques** (coordination des soins autour de la personne âgée pour favoriser le maintien à domicile et retarder l'entrée en institution). Entre 2000 et 2007, plus de 5 400 patients ont été pris en charge dans des réseaux labellisés par la MSA,
- **l'aide à la gestion administrative** des maisons de santé (secrétariat, gestion des rendez-vous, comptabilité, relations avec les organismes d'assurance maladie...). Les tâches administratives prennent une part de plus en plus grande dans l'activité des professionnels de santé. L'objectif de la MSA est de rechercher des solutions permettant de décharger les professionnels de ces tâches non médicales et soignantes afin qu'ils puissent se recentrer sur leur « cœur de métier »,
- **la coopération et le transfert de tâches** entre les médecins et infirmiers. Les premières expérimentations devraient être lancées sur site début 2008,
- **la création de sessions d'information** des futurs installés (médecins, infirmiers, masseurs-kinésithérapeutes étudiants en fin de formation) sur l'exercice en milieu rural. Ces journées d'information seront proposées en région au cours de l'année universitaire 2007-2008.



# Maisons de Santé Rurales

**Pour répondre à toutes vos questions  
sur les Maisons de Santé Rurales  
contactez :**

**Dr Arnaud de la Seiglière**

Tél. : 01-41-63-73-02

[delaseigliere.arnaud@ccmsa.msa.fr](mailto:delaseigliere.arnaud@ccmsa.msa.fr)

**Nathalie Sarcella**

Tél. : 01-41-63-76-55

[scarcella.nathalie@ccmsa.msa.fr](mailto:scarcella.nathalie@ccmsa.msa.fr)

**Isabelle Saporta**

Tél. : 01-41-63-77-72

[saporta.isabelle@ccmsa.fr](mailto:saporta.isabelle@ccmsa.fr)

**MSA Caisse Centrale**

Les Mercuriales

40, rue Jean-Jaurès

93547 Bagnolet Cedex

**Direction de la Santé**

tél 01 41 63 77 72

fax 01 41 63 73 14

[www.msa.fr](http://www.msa.fr)



santé  
famille  
retraite  
services